



**ОДА СЕРВИС**  
ГАРАЖНОЕ ОБОРУДОВАНИЕ



**ОДА-F1157**

**КАНТОВАТЕЛЬ ДЛЯ  
ДВИГАТЕЛЯ/КОРОБКИ ПЕРЕДАЧ  
С РЕДУКТОРОМ**

**ИНСТРУКЦИЯ ПО ПРИМЕНЕНИЮ**

## Оглавление

1. Назначение изделия.....	2
2. Технические характеристики.....	2
3. Сборка кантователя.....	4
4. Эксплуатация.....	4
5. Техническое обслуживание.....	4
6. Требования безопасности.....	4
7. Гарантия.....	5

## 1. Назначение изделия

Кантователь для автомобильных агрегатов предназначен для ремонта автомобильных двигателей, коробок передач, раздаточных коробок, редукторов задних мостов в стационарных автосервисах.

В зависимости от вида ремонтируемого агрегата, кантователь может быть собран соответствующим образом с оснасткой, предназначенной для данного агрегата (комплектуются опционально).

**ДЛЯ БЕЗОПАСНОЙ ЭКСПЛУАТАЦИИ ВНИМАТЕЛЬНО ИЗУЧИТЕ ИНСТРУКЦИЮ. ЭТО ПРЕДОСТЕРЕЖЕТ ВАС ОТ ВОЗМОЖНЫХ ТРАВМ И ПОВРЕЖДЕНИЙ.**

## 2. Технические характеристики

Грузоподъемность, кг	500*
Масса, кг	60
Вес брутто, кг	75
Габариты упаковки ДхШхВ, мм	1200x800x350

\*- Грузоподъемность кантователя помимо значения массы навешиваемого агрегата определяется точкой приложения нагрузки ( центр масс). Данное значение определено для H=500 мм. ( см. приложение 1)

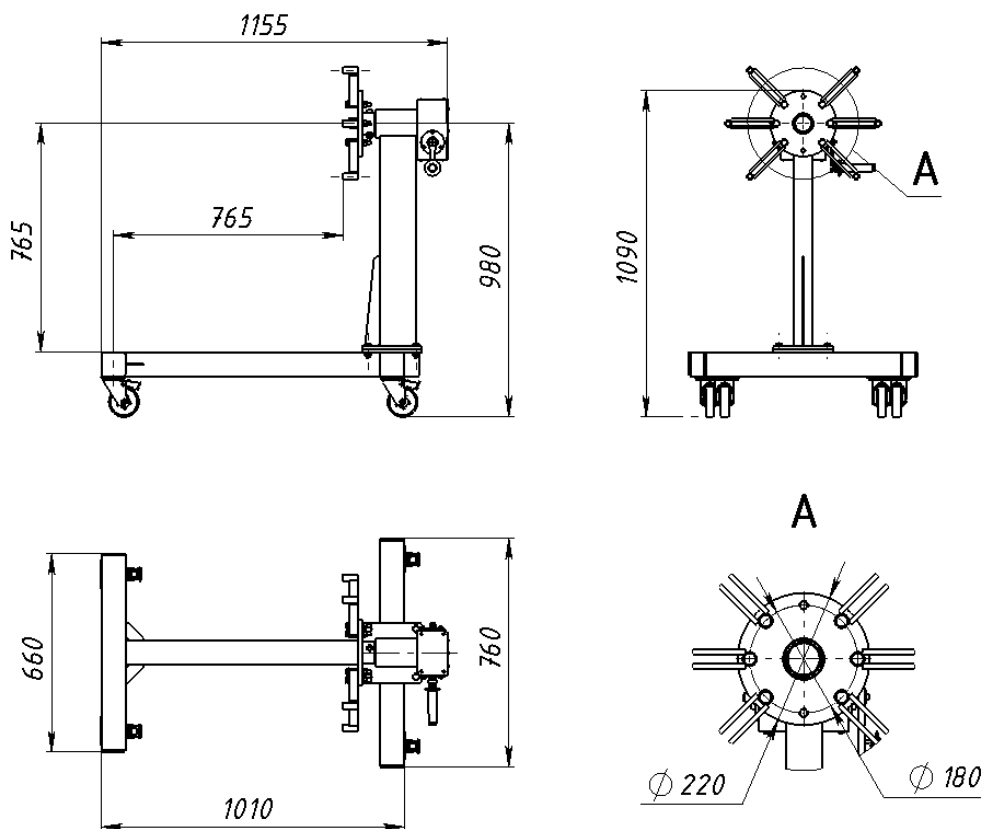
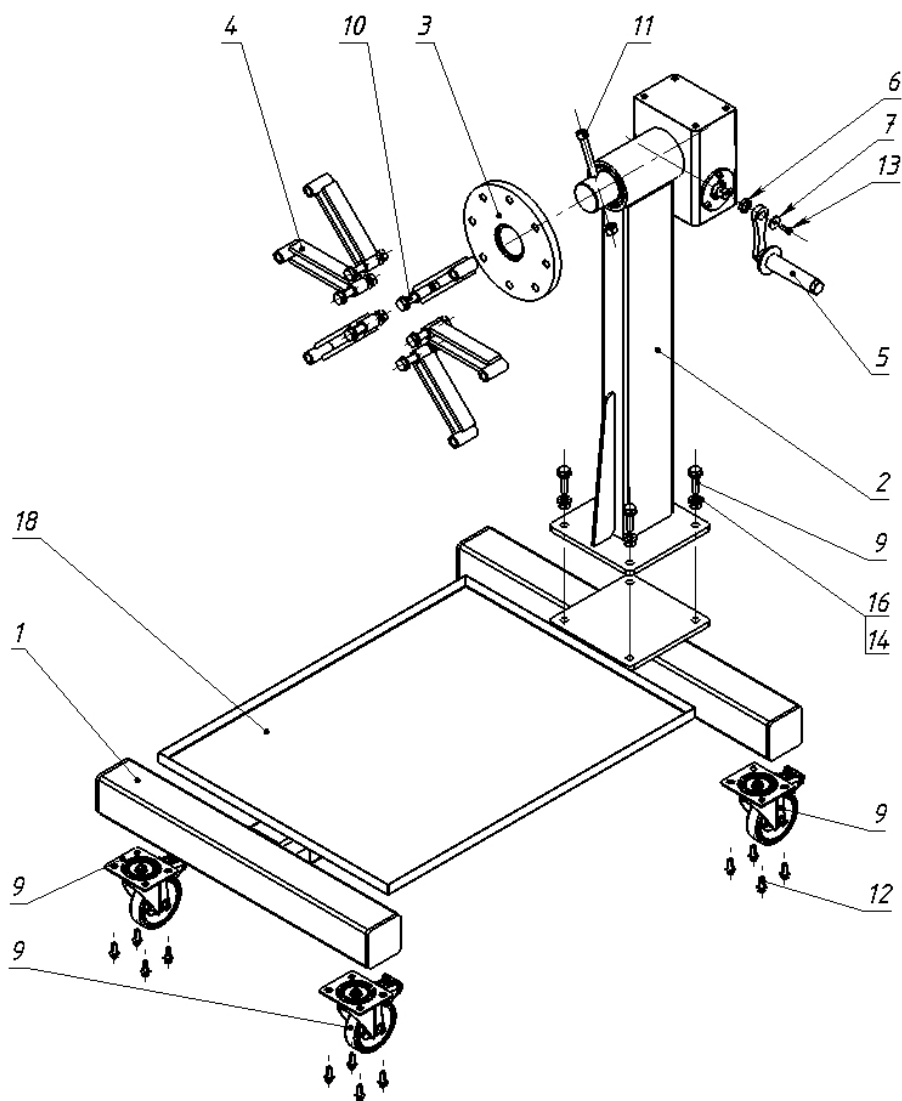


Рис. 1 Общий вид



Поз	Наименование	К-во
1	Опорная тележка	1
2	Стойка редукторная	1
3	Плита фланцевая	1
4	Втулка монтажная	4
5	Рукоятка привода	1
6	Втулка рукоятки	1
7	Шайба рукоятки	1
8	Колесо поворотное с тормозом	4
9	Болт M12x40 ГОСТ 7798-70	4
10	Болт M12x65 ГОСТ 7798-70	4
11	Болт M12x90 ГОСТ 7798-70	1
12	Винт DIN 912 M8 x 16	16
13	Винт DIN 912 M6 x 16	1
14	Гайка M12 ГОСТ 5915-70	9
15	Шайба С.8 ГОСТ 11371-78	16
16	Шайба С.12 ГОСТ 11371-78	16
17	Шайба-гровер 12 ГОСТ 6402-70	4
18	Поддон для сбора тех. Жидкостей	1

**Рис. 2 Комплектация**

### **3. Сборка кантователя**

3.1. Прикрепите поворотные колеса (Поз. 8) к опорной тележке (Поз. 1), используя винт М8 (Поз. 12) и шайбу 8 (Поз. 16)

3.2. Прикрепите редукторную стойку (Поз. 2) к опорной тележке (Поз. 1) болтами М12 (поз. 9), используя шайбы (Поз. 16), пружинные шайбы (Поз.17) и шестигранные гайки М12 (Поз. 14).

3.3. Установите рукоятку привода (Поз. 5) на червячный вал редуктора, используя втулку (Поз.6), шайбу рукоятки (Поз. 7) и винт М6 (Поз. 13).

3.4. Прикрепите монтажные втулки (Поз. 4) к фланцевой плите (Поз. 3), используя болты М12 (Поз. 10), шайбы (Поз. 16) и шестигранные гайки М12

3.5. Установите фланцевую плиту (Поз. 3) на вал редуктора и зафиксируйте её при помощи болта (Поз. 11) и гайки М12

### **4. Эксплуатация**

4.1. Совместите монтажные втулки фланцевой плиты с монтажными отверстиями агрегата( двигателя/коробки).

4.2. Надежно закрепите агрегат к монтажным втулкам соответствующими болтами, используя при необходимости проставочные втулки и прокладки.

4.3. Убедитесь, что фланцевая плита зафиксирована на валу редуктора стопорным болтом.

4.4. Для вращения агрегата используйте рукоятку привода редуктора.

### **5. Техническое обслуживание**

5.1. Проверяйте кантователь перед каждым использованием на отсутствие повреждений, слабо закрепленных или утерянных деталей.

5.2. Необходимо периодически проводить технический осмотр кантователя с проверкой состояния сварных швов и механической целостности его конструкции.

5.3. При обнаружении повреждений дальнейшая эксплуатация кантователя не допускается, пока не будет произведен необходимый ремонт или устранение замечаний.

### **6. Требования безопасности**

6.1. К работе с кантователем допускаются лица, изучившие настоящий паспорт, прошедшие инструктаж по технике безопасности, изучившие особенности эксплуатации данного изделия.

6.2. Перед началом работ убедитесь в исправности составных узлов кантователя и каких-либо повреждений.

6.3. Проверьте также надежность крепления монтажных втулок и крепление изделия на них.

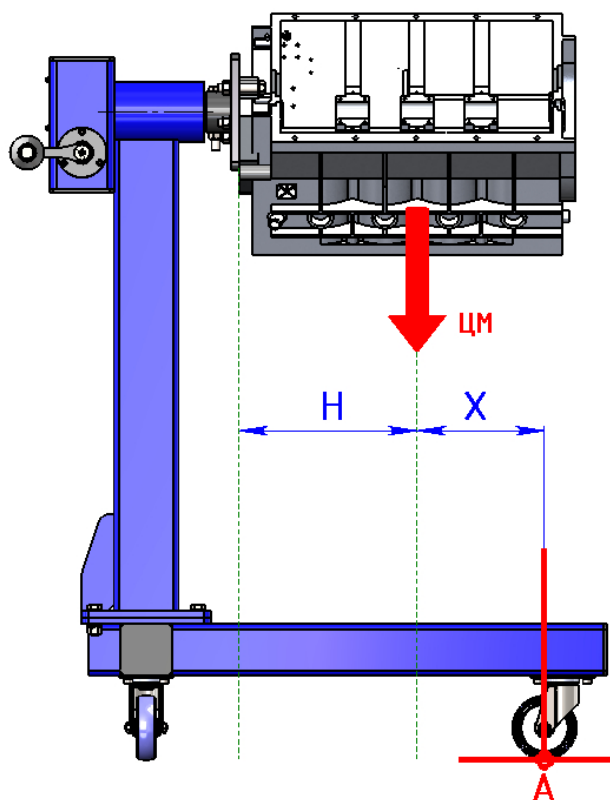
## 7. Гарантия

7.1. Предприятие-изготовитель гарантирует соответствие изделия установленным требованиям и обязуется в течении гарантийного срока безвозмездно заменять или ремонтировать, вышедший из строя кантователь либо отдельные узлы при соблюдении потребителем условий эксплуатации, транспортирования и хранения. Хранение кантователя должно быть под навесом или в закрытом помещении.

7.2 Срок гарантии 12 месяцев с даты продажи. Для получения гарантии необходимо предоставить изделие с серийным номером, а также приложить счет (чек) с указанием даты продажи. Для получения более подробной информации следует обратиться к дистрибьютору.

7.3. Избегайте хранения изделия в местах повышенной влажности. Попадание воды внутрь приводит к коррозии и к преждевременной поломке.

### Приложение 1



**ВАЖНО!** Внешний вид изделия может отличаться от изображения на обложке. Производитель имеет право вносить изменения в конструкцию изделия без предварительного уведомления.

Приложение 2

Диаграмма грузоподъемности кантователя

