

Инструкция по эксплуатации

**Гидравлический отбортовыватель для  
шин сельхоз и спецтехники  
захват до 180/190/200 мм  
Car-Tool СТ-А3044**



## ЭКСПЛУАТАЦИЯ

Дополнительный пневматический/гидравлический насос способен создавать давление жидкости до 10 000 бар. Держите обе руки на рукоятках и вдали от зажима отбортовывателя. Убедитесь, что инструмент правильно выровнен на диске колеса. Прекратите работу пневматического/гидравлического насоса, если увидите, что стержень отжимного устройства полностью выдвинут. Несоблюдение этих инструкций может привести к травмам или повреждению оборудования.

### 1. ЭКСПЛУАТАЦИЯ

- Работа устройства осуществляется следующим образом:  
Убедитесь, что шина полностью спущена.
- Подсоедините шланг пневмо/гидравлического насоса к гидравлической муфте на отбортовывателе. Подсоедините к пневмо/гидравлическому насосу линию подачи воздуха.
- Давление воздуха должна составлять 6-8 бар для получения надлежащих рабочих характеристик. Кроме того, воздушная линия должна быть оснащена воздушным фильтром установленным на линии.
- Расположите отбортовыватель так, чтобы установочный винт в зажиме плотно соприкасался с диском колеса, а зубья располагались в щели между бортом шины и диском колеса.

#### ПРИМЕЧАНИЕ:

- Если у шины есть защитный кожух, вам, возможно, придется вставить два монтировочных ключа между диском колеса и бортом шины, чтобы получить отправную точку для зубцов.
- Нажмите на педаль «подача» на насосе. Зажимной стержень начнет выдвигаться, и зажим захватит диск колеса.

#### Внимание!

Убедитесь, что зубцы проскальзывают между диском колеса и бортом шины. Если нет, нажмите на педаль «возврат» на насосе и снова выровняйте инструмент.

Если инструмент расположен неправильно, выдвижение стержня отбортовывателя может повредить инструмент. Продолжайте качать, пока язычок отжимного устройства не вытолкнет борт шины из диска колеса.

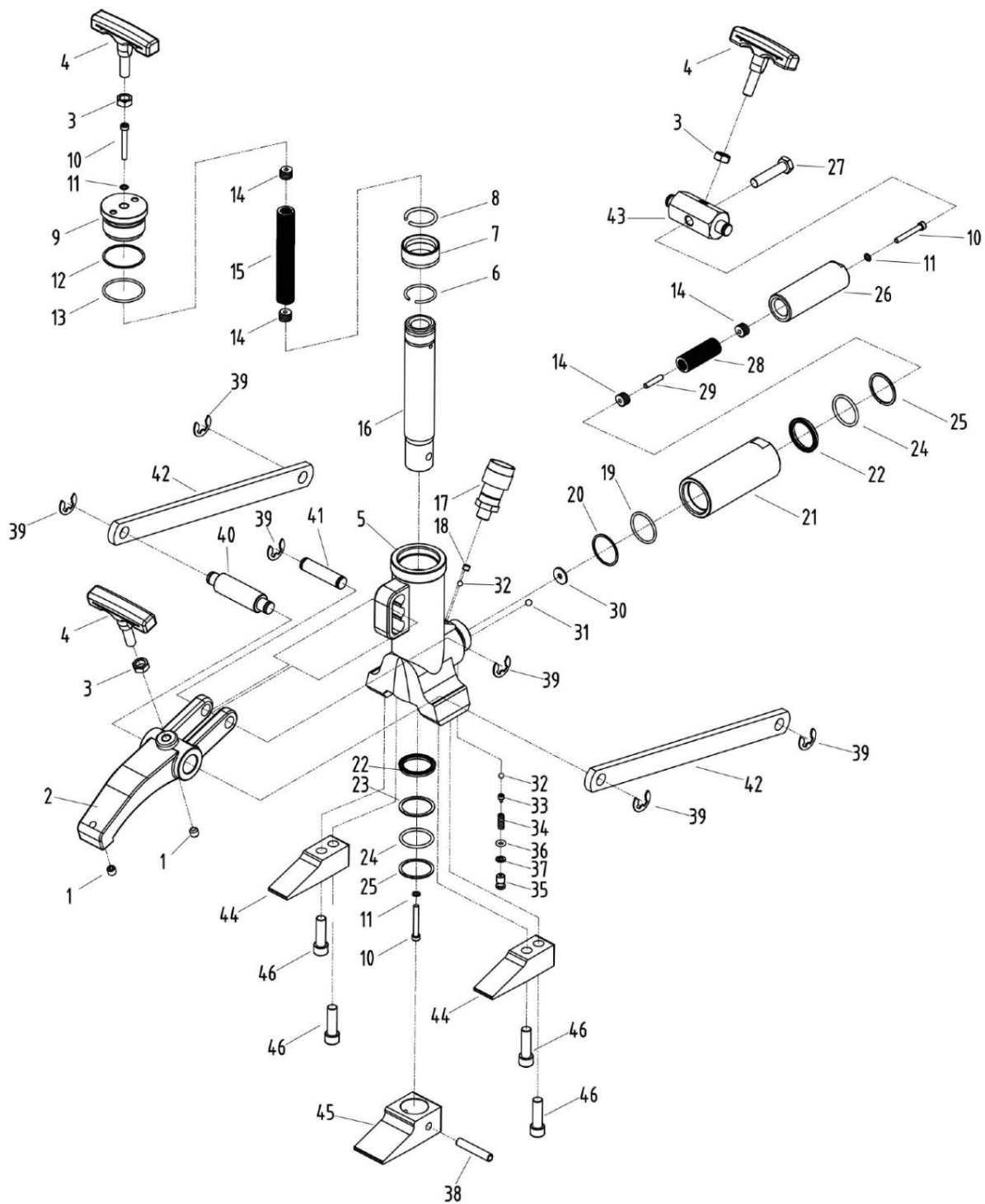
Нажмите на педаль «возврат» на насосе.

### УСТРАНЕНИЕ НЕПОЛАДОК:

СИМПТОМ	ВОЗМОЖНАЯ ПРИЧИНА
Стержни выдвигаются слишком медленно	Недостаточное гидравлическое давление от насоса  1. Проверьте подачу воздуха (5-10 куб. футов в минуту, 100 фунтов на кв. дюйм) 2. Проверьте зазор между впускным отверстием и шариком; шарик должен находиться заподлицо с концом адаптера фильтра или ниже него.
Стержни не втягиваются обратно	Гидравлический насос не отпускает.  1. Грязь под педалью в области выпускного клапана –

	Очистите педаль. Подшипник смещен на штоке отжимного устройства – Исправьте или замените. Сломанные или слабые пружины- Замените.
Оба стержня выдвигаются одновременно	Гидравлическое давление в цилиндре увеличивается до того, как зажимной стержень полностью выдвинется.  1. Выпускной обратный шарик не установлен на место или ослабленная пружина – Исправьте или замените. 2. Ослабленный винт и шарик не установлен на место – Исправьте или замените.
Стержень отбортовывателя втягивается после зажима стержня	Гидравлическое давление в цилиндре не сбрасывается. Шарик возврата жидкости не встал на место — Исправьте или замените. Возвратное отверстие засорено грязью — Очистите. Слабая или сломанная пружина в цилиндре отжимного устройства — Замените.
Насос не совершает возвратно-поступательных движений	Воздушный поршень заклинило. Проверьте отверстие цилиндра насоса на предмет загрязнения или отсутствия смазки. Поршневой клапан не герметичен - Замените.
Насос совершает возвратно-поступательные движения, но не выдвигает поршень.	1. Одновременно нажмите на воздушный клапан и гидравлический выпускной клапан.
Насос выдвигает поршень, но не удерживает давление в системе.	Выпускной обратный шарик не герметичен должным образом -Исправьте или Замените. Механизм выпускного клапана не герметичен должным образом. Проверьте штифт, шарик, выпускной клапан и фиксатор выпускного клапана - Исправьте или Замените.
Насос выдвигает поршень, но не создает максимального давления. Видимых признаков утечки нет.	Проверьте подачу воздуха (5-10 куб. футов в минуту, 100 фунтов на кв. дюйм) Проверьте на наличие внутренней утечки. Отпустите клапанный механизм. Настройте клапан сброса низкого давления. Впускной обратный шар не установлен должным образом - Исправьте или Замените.
Насос выдвигает поршень, но не создает максимального давления. Видимый признак утечки через глушитель выхлопа воздуха.	Проверьте поршневой узел. А. Замените медную прокладку и соберите в вертикальном положении. В. Замените поршневое уплотнение.

**ЧЕРТЕЖ УСТРОЙСТВА И СПИСОК ДЕТАЛЕЙ:**



№ поз.	Описание	к-во	№ поз.	Описание	к-во
1	Винт М10 х10	2	24	Уплотнит. кольцо $\phi 36,7 \times 3,5$	2
2	Зажим	1	25	Кольцо $\phi 44 \times \phi 38 \times 1,5$	2
3	Болт М12	3	26	Поршневой шток	1
4	Рукоятка	3	27	Винт М12х55	1
5	Корпус цилиндра	2	28	Пружина А	1
6	кольцо-В	1	29	Винт М6х30	1
7	Стопорная втулка	1	30	Медная шайба	1
8	кольцо-А	1	31	Метал. шарик $\Phi 8$	1
9	Крышка цилиндра	1	32	Метал. шарик $\Phi 6$	2
10	Винт М6х45	3	33	Шаровое седло	1
11	Медная шайба	3	34	Пружина	1
12	Уплотнит. кольцо $\phi 47,5 \times 3$	1	35	Винт	1
13	Кольцо $\phi 53 \times \phi 48,5 \times 1,2$	1	36	Уплотнит. кольцо $\phi 6,8 \times 3,1$	1
14	Сочлененный блок	1	37	Уплотнит. кольцо $\phi 12 \times \phi 7 \times 1,5$	1
15	Пружина В	1	38	Штифт $\phi 10 \times 55$	1
16	Поршневой шток	1	39	Стопорное кольцо	1

17	Муфта-А	1	40	Вал	1
18	Винт	1	41	Регулировочный вал	1
19	Уплотнит. кольцо ф37,5x3	1	42	Соединительный стержень	2
20	Кольцо ф43 x ф38,5x 1,2	1	43	Разъем	1
21	Цилиндр	1	44	Ножка	2
22	У-образное уплотнение ф45xф38x5	2	45	Экструзионная ножка	1
23	Кольцо ф45 x ф38 x 1,5	2	46	Винт М12x40	4

## ОПИСАНИЕ:

Гидравлический отбортовыватель для шин сельхоз и спецтехники захват 180 / 190 / 200mm Car-Tool СТ-А3044 используется на всех типах колесных дисков. Расстояние между зажимом и экструзионной ножкой регулируется до 180 мм, 190 мм и 200 мм. Активируется пневмогидравлическими насосами с максимальным выходным давлением 700 бар. Идеально подходит для шин грузовиков, сельскохозяйственных тракторов, грейдеров, комбайнов.

## ИНФОРМАЦИЯ О БЕЗОПАСНОСТИ И ОТКАЗ ОТВЕТСТВЕННОСТИ

Чтобы при использовании этого оборудования избежать травм или повреждения имущества, прочтите и соблюдайте все ПРАВИЛА, ПРЕДУПРЕЖДЕНИЯ, ПРЕДОСТЕРЕЖЕНИЯ и ИНСТРУКЦИИ, которые прилагаются к этому оборудованию.

1. Соблюдайте инструкции производителя шин и производителя транспортного средства при спуске, демонтаже, монтаже и накачивании шин.
2. Эти инструкции по эксплуатации не применимы к какому-либо конкретному колесному диску. Поэтому обратитесь к производителю диска, чтобы узнать правильную процедуру для вашего конкретного диска.

**СЕРВИСНЫЙ ПАСПОРТ**

ПАСПОРТНЫЕ ДАННЫЕ		
МОДЕЛЬ:		
ДАТА ПРОДАЖИ: /		
ГАРАНТИЙНЫЙ СРОК:		
ИНФОРМАЦИЯ О ПРОДАВЦЕ:		
КОМПАНИЯ:		
АДРЕС:		
КОНТАКТЫ: ТЕЛ:	1.	2.
СЕРВИСНЫЕ ОТМЕТКИ		

**ПРОДАВЕЦ**

М.П.	Настоящим удостоверяем выполнение всех контрольных операций и испытаний. Техника полностью укомплектована, исправна и готова к эксплуатации.
ДАТА:	

**ПОКУПАТЕЛЬ**

Покупатель ознакомился с правилами безопасности и эксплуатации данного изделия, с условиями гарантийного обслуживания. Покупатель получил Руководство (паспорт) на русском языке. Техника (оборудование) получена в исправном состоянии, без видимых повреждений в полной комплектности, претензий по качеству не имею.	
Покупатель:	
М.П.	