

## Инструкция

### Опрессовщик ручной 50 Бар Car-Tool СТ-G0050



1 Описание и работа	3
1.1. Назначение изделия	3
1.2. Характеристики	3
2 Использование по назначению	4
2.1 Порядок установки, подготовка и работа	4
2.2 Техническое обслуживание	5
3 Гарантийные обязательства	5 - 6
Сервисный паспорт	7

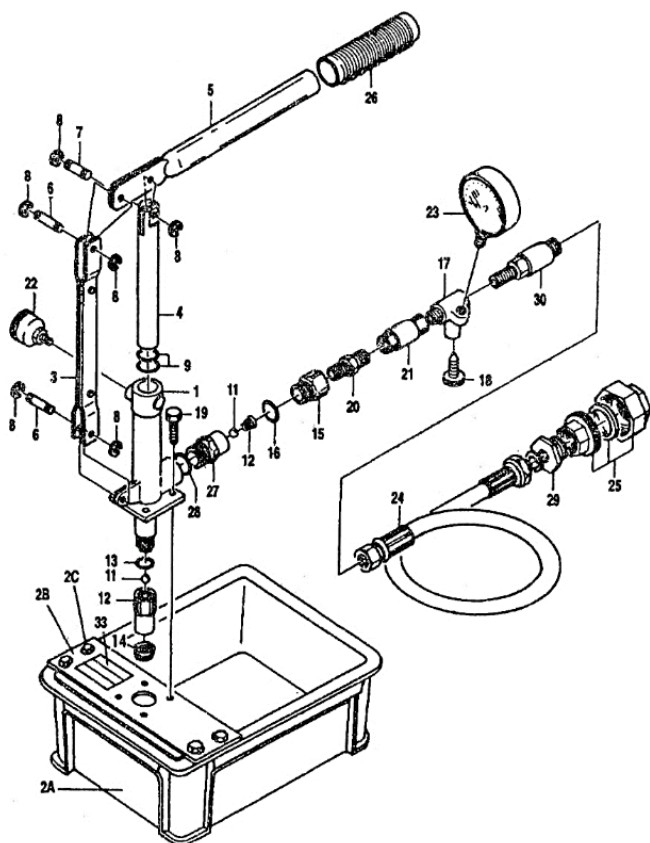
## 1 Описание и работа

### 1.1 Назначение изделия

Опрессовщик используется при проведении опрессовки магистралей отопления, водных и других гидравлических магистралей в быту и на производстве. Надежен в работе и прост в применении. Максимальная подача 25 мл. за 1 ход. Снабжен манометром до 50 бар для визуального контроля при проведении работ. Допускается использовать в магистральных с температурой жидкости до 120 °С. в условиях умеренного климата, в интервале температур окружающей среды от 10° до 35°С.

### 1.2 Характеристики

Модель	Опрессовщик ручной 50 Бар Car-Tool
Артикул	СТ-G0050
Рабочее давление, МПа	5
Скорость потока. мл/с	25

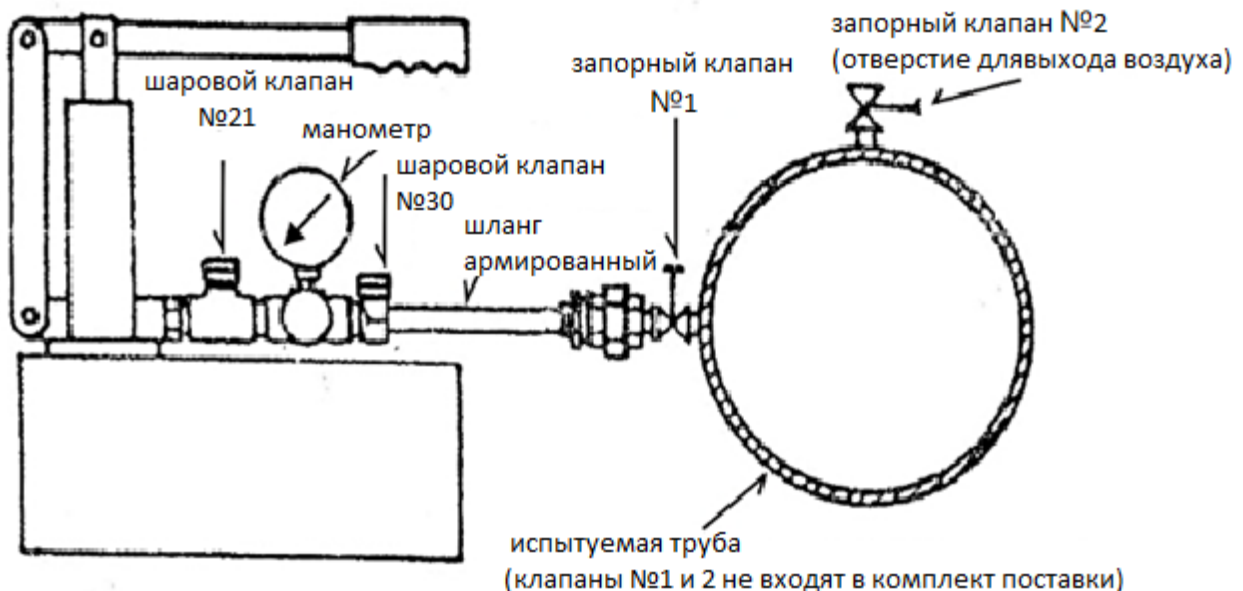


Номер	Обозначение	Кол-во
1	цилиндр	1
2a	резервуар для воды	1
2b	подставка	1
2c	болт	4
3	подпорка	1
4	поршень	1
5	рукоятка	1
6	опорная ось	2
7	центральная ось	1
8	упорное кольцо	6
9	уплотнительное кольцо поршня р-22	2
10	всасывающая камера	1
11	всасывающий и нагнетательный клапан	2
12	пружина	1
13	уплотнительное кольцо всасывающей камеры р-14	1
14	сетчатый фильтр	1
15	стыковое соединение клапана	1
16	уплотнительное кольцо р-15	1
17	подставка под воздушный манометр	1
18	шуруп	1
19	болт	4
20	ниппель	1
21	шаровой клапан	1
22	масленка	1
23	манометр давления	1
24	шланг высокого давления	1
25	муфтовое соединение	1
26	ручка рукоятки	1
27	всасывающий клапан	1
28	уплотнительное кольцо р-18	1
29	втулка	1
30	шаровой клапан	1
31	паспортная табличка	1

## 2. Использование по назначению

### 2.1 Порядок установки, подготовка и работа

- Установите запорные клапаны на испытываемую трубу (№ 1, №2).
- Заполните испытываемую трубу водой, используя техническую воду или другой источник воды.
- Когда испытываемая труба заполнится водой, выпустите воздух и закройте клапан (№ 2).
- Соедините устройство технического диагностирования и испытываемую трубу с помощью устойчивого к давлению шланга, идущего в комплекте.
- Заполните водой резервуар для воды устройства и запустите насос.
- Откройте шаровые клапаны № 21 и № 30 на корпусе устройства и запорный клапан № 1, испытываемой трубы, и продолжайте работу насоса по заполнению водой.
- Когда показания манометра давления № 23, которым оснащено устройство, достигнут требуемого показания давления, закройте только шаровой клапан на устройстве № 21.
- Если давление находится на одном уровне, значит испытываемая труба без дефектов.
- Если давление снижается, это показатель утечки, происходящей в любом месте на трубе.



## 2.2 Техническое обслуживание

Не допускайте загрязнения насоса и рабочей жидкости.

Периодически проверяйте и очищайте фильтр от грязи на всасывающем патрубке 10

• После работы с водой: Обязательно!

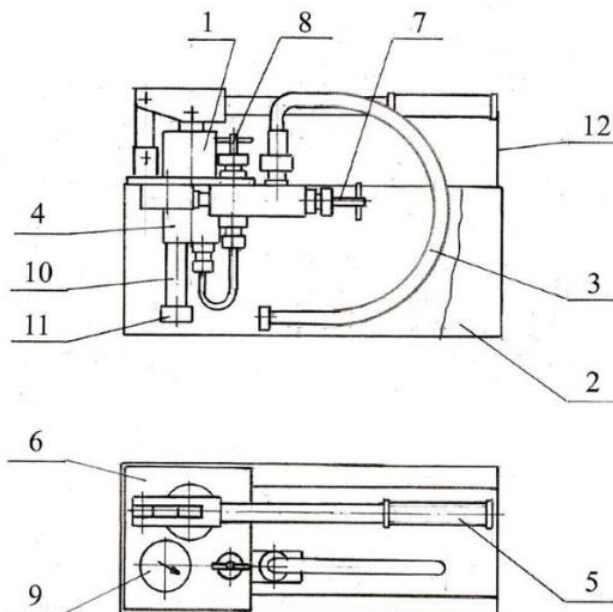
Слейте воду из нагнетательной полости, открыв вентиль 8 и опустив шланг 3 в бак 2, а затем из бака 2, наклонив его.

• Залейте в бак машинного масла на 25-30 мм выше нижнего края всасывающего патрубка 10

• Прокачайте насос 1 вхолостую для удаления воды из внутренних полостей насоса

• Опрессовщик желательно хранить, когда внутренние полости насоса заполнены маслом

• Перед следующими испытаниями водой слейте масло из бака в отдельную емкость, т.к. в дальнейшем его можно будет использовать повторно.



## Гарантийное обслуживание

### 3. Гарантийные обязательства

Оборудование марки Car-Tool, представленное в России и странах Таможенного союза, полностью соответствует Техническому регламенту Таможенного союза ТР ТС 010/2011 «О безопасности машин и оборудования», что подтверждается декларациями соответствия.

Всю необходимую документацию на продукцию можно получить, обратившись в филиал или к представителю/дилеру в вашем регионе/стране.

Гарантийный срок устанавливается 12 месяцев со дня продажи конечному потребителю, но не более 30 месяцев со дня изготовления.

## ГАРАНТИИ НЕ РАСПРОСТРАНЯЮТСЯ НА:

- Детали, подверженные рабочему и другим видам естественного износа, а также на неисправности оборудования, вызванные этими видами износа.
- Неисправности оборудования, вызванные несоблюдением инструкций по эксплуатации или произошедшие вследствие использования оборудования не по назначению, во время использования при ненормативных условиях окружающей среды, ненадлежащих производственных условий, в следствие перегрузок или недостаточного, ненадлежащего технического обслуживания или ухода.
- При использовании оборудования, относящегося к бытовому классу, в условиях высокой интенсивности работ и тяжелых нагрузок.
- На профилактическое и техническое обслуживание оборудования, например, смазку, промывку, замену масла.
- На механические повреждения (трещины, сколы и т.д.) и повреждения, вызванные воздействием агрессивных сред, высокой влажности и высоких температур, попаданием инородных предметов в вентиляционные отверстия электрооборудования, а также повреждения, наступившие в следствие неправильного хранения и коррозии металлических частей.
- Оборудование, в конструкцию которого были внесены изменения или дополнения.

В целях определения причин отказа и/или характера повреждений изделия производится техническая экспертиза сроком до 30 рабочих дней. По результатам экспертизы принимается решение о замене/ремонте изделия. При этом изделие принимается на экспертизу только при наличии паспорта с отметкой о дате продажи и штампом организации-продавца.

Срок консервации 3 года.

### **Порядок подачи рекламаций:**

- Гарантийные рекламации принимаются в течение гарантийного срока. Для этого запросите у организации, в которой вы приобрели оборудование, бланк для рекламации и инструкцию по подаче рекламации.
- Оборудование, отправленное дилеру или в сервисный центр в частично или полностью разобранном виде, под действие гарантии не подпадает. Все риски по пересылке оборудования дилеру или в сервисный центр несет владелец оборудования.
- Другие претензии, кроме права на бесплатное устранение недостатков оборудования, под действие гарантии не подпадают.

**СЕРВИСНЫЙ ПАСПОРТ**

ПАСПОРТНЫЕ ДАННЫЕ		
МОДЕЛЬ:	Опрессовщик ручной 50 Бар Car-Tool CT-G0050	
ДАТА ПРОДАЖИ: /		
ГАРАНТИЙНЫЙ СРОК:		
ИНФОРМАЦИЯ О ПРОДАВЦЕ:		
КОМПАНИЯ:		
АДРЕС:		
КОНТАКТЫ: ТЕЛ:	1.	2.
СЕРВИСНЫЕ ОТМЕТКИ		

**ПРОДАВЕЦ**

М.П.	Настоящим удостоверяем выполнение всех контрольных операций и испытаний. Техника полностью укомплектована, исправна и готова к эксплуатации.
ДАТА:	

**ПОКУПАТЕЛЬ**

Покупатель ознакомился с правилами безопасности и эксплуатации данного изделия, с условиями гарантийного обслуживания. Покупатель получил Руководство (паспорт) на русском языке. Техника (оборудование) получена в исправном состоянии, без видимых повреждений в полной комплектности, претензий по качеству не имею.	
Покупатель:	
М.П.	