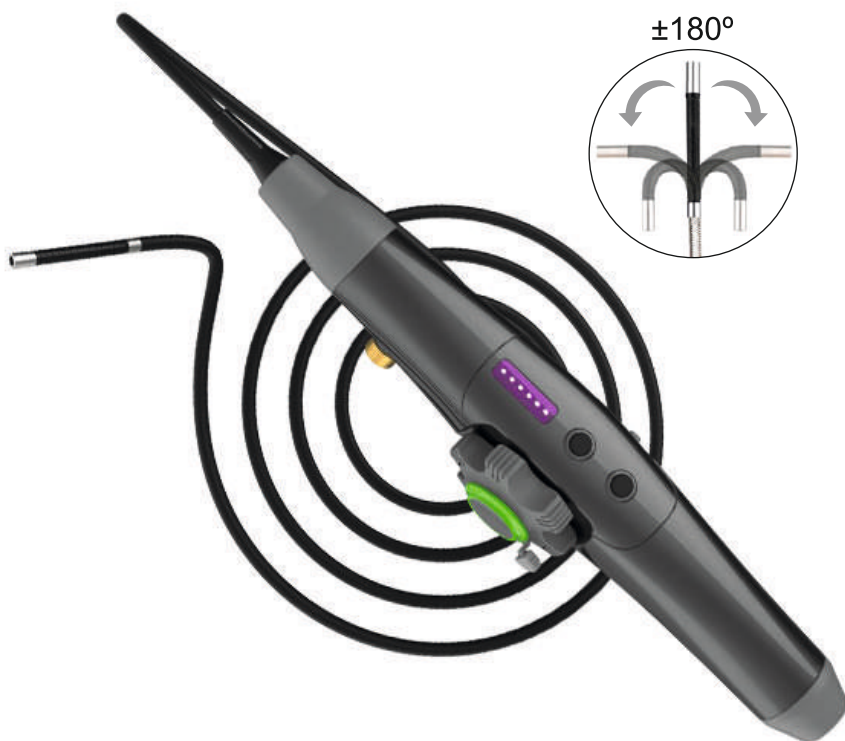


iCartool[®]

Управляемый видеоэндоскоп USB/WiFi
IC-V1042W



Инструкция по эксплуатации

Перед использованием прибора внимательно прочитайте данную инструкцию по эксплуатации, сохраните её. Информация в этой инструкции является верной на момент публикации и заменяет все ранее опубликованные материалы. Инструкция содержит в себе меры предосторожности для обеспечения собственной безопасности, а также рекомендации по работе с устройством для сохранения рабочих качеств прибора на весь срок эксплуатации.

Благодарим Вас за приобретение нашего изделия. Компактный видеоэндоскоп предназначен для визуального осмотра труднодоступных мест и полостей: систем кондиционирования воздуха, систем и агрегатов автомобилей, канализационных систем и прочих объектов.

МЕРЫ ПРЕДОСТОРОЖНОСТИ

- Прибор не предназначен для использования в медицинских целях.
- Не допускается использование эндоскопа при температуре выше +50°C или ниже 0°C. Храните прибор в сухом и хорошо проветриваемом месте. Не используйте и не храните во взрывоопасных средах, сильных электрических (магнитных) полях или горючих газах, так как это может привести к пожару или взрыву.
- Не используйте для зарядки прибора зарядное устройство высокой мощности, так как это может повлиять на срок службы батареи.
- Не допускайте попадания воды на корпус и детали, кроме гибкого зонда, поскольку вода создает риск поражения электрическим током. Другие детали инструмента, кроме гибкого зонда, не являются водонепроницаемыми, поэтому прибор не следует использовать или хранить в условиях повышенной влажности.
- При проверке двигателя автомобиля, пожалуйста, убедитесь, что температура в двигателе снизилась до допустимой температуры.
- Не подносите наконечник зонда с камерой к глазам, чтобы не повредить зрение ярким светом.

ПРАВИЛА ЭКСПЛУАТАЦИИ

1. Объектив является хрупкой деталью, поэтому не подвергайте эндоскоп ударам или давлению в процессе работы, так как это может привести к повреждению корпуса и внутренних частей прибора и повлиять на его работоспособность.
2. Не перекручивайте гибкий зонд, не тяните корпус эндоскопа за зонд или соединительные кабели. Иначе зонд, кабели, разъемы подсоединения кабелей могут получить повреждения.
3. Не допускайте попадания брызг каких-либо агрессивных жидкостей (соленой воды, машинного масла, дизельного топлива и технических жидкостей) на зонд эндоскопа. При кратковременном контакте с агрессивной жидкостью в процессе работы сразу очистите зонд чистой влажной салфеткой.
4. Минимальный радиус изгиба зонда составляет 17 см. Если радиус изгиба зонда окажется меньше указанного значения, это приведет к повреждению внутренних деталей прибора.
5. Для регулировки изгиба дистальной части зонда используйте колесо управления. Доступна фиксация изгиба зонда в необходимом положении с помощью рычага. Чтобы снова начать управление положением камеры разблокируйте фиксацию зонда, в противном случае, при прикладывании усилия, механизм управления зондом можно повредить.
6. Внимание! Если во время управления вы почувствуете даже небольшое сопротивление колеса, это означает что есть препятствие и/или нет достаточного пространства для изгиба внутри объекта контроля. При извлечении зонда из исследуемого пространства необходимо отменить фиксацию изгиба зонда и выпрямить дистальную часть зонда. В противном случае можно повредить поворотный механизм камеры (вплоть до его поломки).
7. По завершению работы протрите зонд влажной салфеткой, затем дайте ему высохнуть.
8. Храните прибор только с распрявленной дистальной частью.

ЗАПРЕЩАЕТСЯ:

- Погружать видеокамеру и зонд в воду и агрессивные жидкости.
 - Работать в режиме зарядки, чтобы исключить удар током.
 - Разбирать и вносить изменения в конструкцию эндоскопа.
- При несоблюдении правил эксплуатации прибора, гарантийные обязательства не поддерживаются.

ВНЕШНИЙ ВИД ПРИБОРА

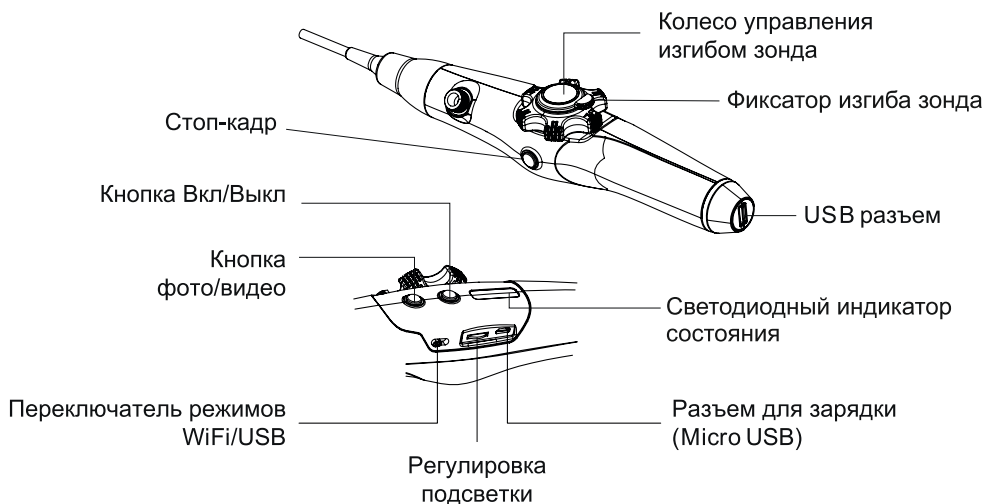


Рис. 1

ЭКСПЛУАТАЦИЯ

1. Включение

Для включения прибора нажмите кнопку ВКЛ/ВЫКЛ. (рис.1) Световые индикаторы сигнализируют о включении прибора. Данный прибор позволяет работать в двух режимах “WIFI” (беспроводной режим) и “USB” (кабельное подключение). Выберите необходимый режим работы.

2. Режим WiFi

Для работы в режиме WIFI необходимо установить на ваш смартфон приложение «Mo-view» (рис.2).

Отсканируйте QR-код приведенный далее и установите приложение или введите наименование приложения «Mo-view» в магазине приложений (Apple или Google play).

Приложение
«Mo-view»



Рис. 2

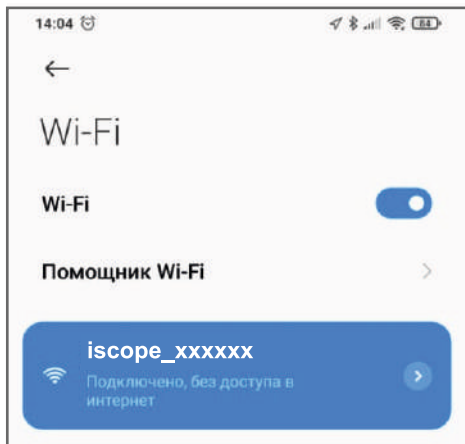


Рис.3

Нажмите кнопку ВКЛ/ВЫКЛ. (рис.1). Световые индикаторы сигнализируют о включении прибора. Установите переключатель режимов (рис.1) в положение WIFI  , включится индикатор голубого цвета. На смартфоне выполните поиск сети WIFI «iscope_XXXXXX» , подключитесь к ней (рис.3). Откройте на смартфоне ранее установленное приложение, на экране появится изображение, полученное видеокamerой эндоскопа.



Поворотом большого колеса управляйте изгибом зонда с камерой, для фиксации камеры в нужном положении поверните рычаг фиксации (рис.1). Яркость подсветки камеры можно отрегулировать при помощи регулятора подсветки (рис.1). При помощи кнопки “Фото/видео”  можно управлять режимами работы. Нажмите однократно кнопку , чтобы сделать фотографию, или удерживайте 3 секунды для съемки видео. Вы можете зафиксировать изображение при помощи кнопки “Стоп-кадр”  на видеоэндоскопе. Делать фото и видео, а также менять разрешение, можно из приложения на вашем смартфоне. (рис.4)



Рис.4

ВНИМАНИЕ!

При извлечении эндоскопа из исследуемого пространства необходимо разблокировать фиксатор угла поворота на корпусе эндоскопа и сбросить управляющее колесо в нейтральное положение.

3.Режим USB

Установите переключатель режимов (рис.1) в положение USB .

Подключите прибор к компьютеру, планшету или смартфону при помощи кабеля, входящего в комплект поставки.

3.1.Android

Если вы подключаете смартфон, сначала загрузите и установите программное приложение, выполнив поиск программы «USB Camera Standard» (рис.5) в магазине Google Play, или отсканируйте QR-код, приведенный далее.

Приложение
«USB Camera Standard»



Рис.5

При USB подключении прибора фото и видео запись возможна только через приложение (рис.6).



Видеозапись

Сделать фото

Настройки

Рис.6

ВНИМАНИЕ!

При извлечении эндоскопа из исследуемого пространства необходимо разблокировать фиксатор угла поворота на корпусе эндоскопа и сбросить управляющее колесо в нейтральное положение.

3.2. Windows

Подключите USB-кабель к ПК. Запустите программу видеозахвата: Амсар, VandiCam или другую, установленную на ваш ПК. Запустите приложение и выберите в настройках в качестве источника изображения видеозэндоскоп (рис.7). Делайте фото и видео с помощью данных приложений.

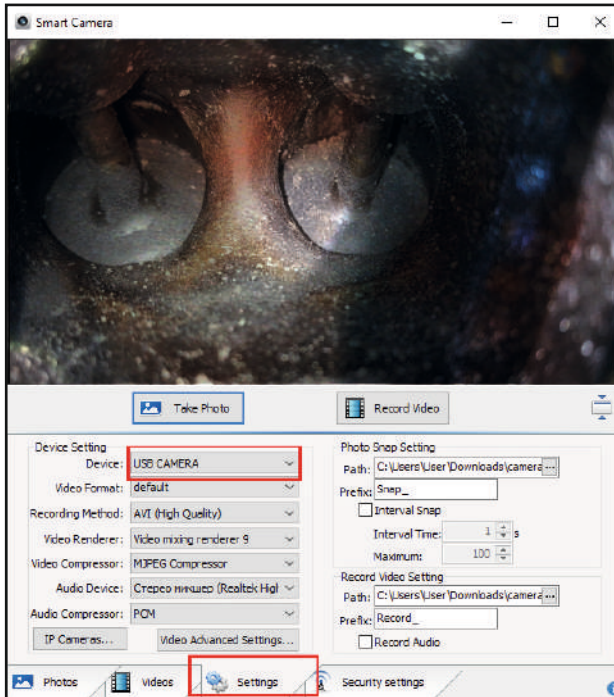


Рис.7

3.3.MAC

1. В каталоге приложений окна Finder найдите и откройте приложение Photo Booth (рис.8).
2. Подключите камеру к компьютеру через интерфейс USB .



Рис.8

3. Изображение с видеозондоскопа автоматически появится на экране приложения. Если этого не произошло, то в меню приложения найдите пункт Camera и в выпадающем списке выберите камеру данного прибора. Видеозондоскоп готов к работе. Делайте снимки, снимайте видеосюжеты, выполняйте настройки и т.п. через данное приложение (рис.9).

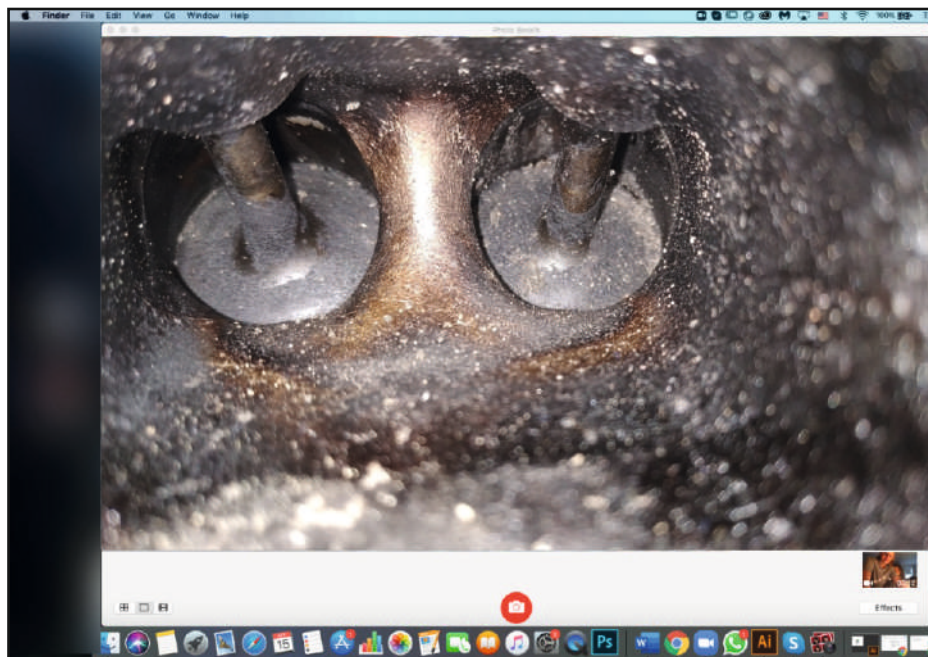


Рис.9

ЗАРЯДКА

1. Горящий светодиодный индикатор белого цвета указывает на низкое напряжение питания и необходимость зарядки прибора. Используйте зарядное устройство USB с напряжением 5В и силой тока 1А.
2. Во время зарядки индикаторы белого цвета мигают. Время зарядки длится около 3 часов, после чего все индикаторы белого цвета перестанут мигать и будут гореть постоянно.
3. Встроенная литиевая батарея емкостью 3000 мАч позволяет видеозондоскопу работать после полной зарядки примерно 6 часов.

УХОД И ХРАНЕНИЕ

Уход за зондом

Тщательно протрите зонд салфеткой, смоченной в нейтральном моющем средстве, затем протрите салфеткой, смоченной в чистой воде, и наконец, насухо протрите зонд. Очищайте зонд сразу после использования. Если оставить его загрязненным на длительный период времени, он может быть поврежден коррозией.

Уход за наконечником зонда

Возьмитесь за жесткую часть наконечника зонда с камерой, с помощью чистой мягкой салфетки или ватных тампонов удалите грязь и влагу. Наилучший результат очистки обеспечивает применение этилового спирта.

Уход за корпусом устройства

Протрите корпус мягкой тканью, смоченной в чистой воде, затем протрите чистой и сухой тканью.

Условия хранения

Храните устройство при комнатной температуре и влажности. Выпрямите дистальную часть зонда при хранении в кейсе для переноски. Храните устройство в чистом, сухом и надежном месте.

ГАРАНТИЯ

Поставщик устанавливает Гарантию на видеоэндоскоп сроком 12 месяцев со дня поставки. Данная гарантия распространяется только на дефекты, произошедшие по вине Поставщика.

Гарантия не распространяется на:

- случаи, возникшие при работе с устройством с нарушением правил эксплуатации;
- части прибора, являющиеся расходными материалами, в том числе батарею;
- повреждения и износ кабелей питания и соединительных кабелей, вызванные эксплуатацией;
- камеру, в случае ее механического повреждения или погружения в жидкости;
- основной блок при наличии механических, электрических (термических) или химических повреждений устройства, возникших в результате нарушения правил его эксплуатации;
- зонд, в случае его механического повреждения: перелом, разрыв внешней оболочки и нарушение внутренних коммуникаций;
- прочие случаи, возникшие при работе устройства с нарушением правил эксплуатации.

Внешний вид, технические характеристики и комплектация могут быть изменены без предварительного уведомления.

ТЕХНИЧЕСКИЕ ХАРАКТЕРИСТИКИ

Тип подключения	WiFi/USB
Диаметр камеры	4 мм
Длина гибкого зонда	1 м
Фокусное расстояние	10-100 мм
Угол обзора	120°
Артикуляция	двухсторонняя
Угол поворота камеры	360° (180° в каждую сторону)
Подсветка камеры	6 светодиодов
Разрешение камеры	1 Мп
Разрешение фото	1168x720
Разрешение видео	1168x720
Формат фото	JPEG
Формат видео	AVI
Рабочая температура	0-50 °С
Батарея	3000 мАч, литиевая
Водонепроницаемость	IP67 (камера и гибкий зонд)
Материал оплетки трубки зонда	нержавеющая сталь
Материал оплетки дистальной (подвижной) части	вольфрам
Работа с ОС	iOS/ Android/ Windows/ Mac

КОМПЛЕКТАЦИЯ

1. Видеоэндоскоп с управляемым зондом
2. USB-кабель
3. Кабель для зарядки
4. OTG переходник
5. Кейс для переноски и хранения
6. Набор для протирки оптических элементов
7. Инструкция по эксплуатации

Авторизованный дистрибьютор
и сервисный центр на территории РФ:
Автосканеры.RU
Адрес: 125363, РФ, г. Москва
Строительный проезд, 10
+7 (499) 322-42-68